

НАЦИОНАЛЕН
ДОВЕРИТЕЛЕН
ЕКО ФОНД



NATIONAL
TRUST
ECO FUND

Енергийна ефективност на общински училища и детски градини

Одобрени проекти – какво предстои - стъпка по стъпка
Обучение 07.04.2026 г.

СЪДЪРЖАНИЕ

- Видове дейности
- Проектиране
- Предварителен контрол на инвестиционните проекти
- Процедура по ЗОП
- Избор изпълнител на СМР.
- Договор за финансиране
- Изпълнение на СМР
- Отчитане изпълнението на СМР
- Доказване на спестяванията
- Отчитане на спестяванията
- Дейности за поведението на ползвателите

Клас	EP _{min} kWh/m ²	EP kWh/m ²	EP _{max} kWh/m ²	УЧИЛИЩА
A	Не се дефинира	EP <	35	
B	35	≤ EP <	70	
C	70	≤ EP <	110	
D	110	≤ EP <	150	
E	150	≤ EP <	188	
F	188	≤ EP <	225	
G	225	≤ EP	Не се дефинира	

Скала на класовете
на
енергопотребление
за видовете
категории сгради

Клас	EP _{min} kWh/m ²	EP kWh/m ²	EP _{max} kWh/m ²	ДЕТСКИ ГРАДИНИ И ДЕТСКИ ЯСЛИ
A	Не се дефинира	EP <	60	
B	60	≤ EP <	120	
C	120	≤ EP <	190	
D	190	≤ EP <	260	
E	260	≤ EP <	325	
F	325	≤ EP <	390	
G	390	≤ EP	Не се дефинира	

ВИДОВЕ ДЕЙНОСТИ ЗА КОИТО СЕ ПРЕДОСТАВЯ ФИНАНСИРАНЕ

5. ПРЕДАГАНИ МЕРКИ ЗА ПОВИШАВАНЕ НА ЕНЕРГИЙНАТА ЕФЕКТИВНОСТ	
ОЗНАЧЕНИЕ НА ИЗБРАНИЯ ПАКЕТ МЕРКИ ЗА ИЗПЪЛНЕНИЕ В СГРАДАТА	
<p>5.1. КРАТКО ОПИСАНИЕ НА МЕРКИТЕ ЗА ПОВИШАВАНЕ НА ЕНЕРГИЙНАТА ЕФЕКТИВНОСТ ОТ ИЗБРАНИЯ ПАКЕТ</p> <p>ГРУПА В: Мерки за подобряване на енергийните характеристики на ограждащите конструкции и елементи</p> <p>B1 Топлинно изолиране на външните стени: Мярката предвижда полагане на външна топлоизолация от EPS с $\lambda \leq 0,035 \text{ W/mK}$ и дебелина $\delta=12 \text{ cm}$, на фасадните стени с обща площ 798,66 м² и XPS с $\lambda \leq 0,035 \text{ W/mK}$ и дебелина $\delta=12 \text{ cm}$, на довала на сградата с обща площ 107,73м².</p> <p>B2</p> <p>B3 Топлинно изолиране на покрив: Мярката предвижда топлинно изолиране на скатните покриви с обща площ 1067,5 м² чрез полагане на ТИС от минерална вата с $\delta=12 \text{ cm}$ и $\lambda \leq 0,035 \text{ W/mK}$ върху покривната плоча. Мярката предвижда също топлинно изолиране на плосък топъл покрив с площ 17,6 м² чрез полагане на ТИС от XPS с $\delta=12 \text{ cm}$ и $\lambda \leq 0,035 \text{ W/mK}$ върху покривната плоча.</p> <p>B4</p> <p>B5 Подмяна на прозорци и врати: Мярката предвижда подмяна на: - дървена двукатна дограма, стоманена дограма с единично стъкло и стара PVC дограма с обща площ 34,43 м² с нова с 5 камерен PVC профил с двоен стъклопакет от вътрешно нискоемисионно „К – стъкло“ и външно слънцезащитно стъкло с коефициент на топлопреминаване $U \leq 1,40 \text{ W/m}^2\text{K}$. - стоманена дограма с единично стъкло с площ 7,07 м² с нова с алуминиев профил с двоен стъклопакет от вътрешно нискоемисионно „К – стъкло“ и външно слънцезащитно стъкло и с прекръснат термомост с коефициент на топлопреминаване $U \leq 1,40 \text{ W/m}^2\text{K}$. - стара стоманена врата с площ 1,85 м² с нова от алуминиев профил с прекръснат термомост и монтиран термопанел с коефициент на топлопреминаване $U \leq 1,40 \text{ W/m}^2\text{K}$ и подмяна на стари алуминиеви и стоманени врати с обща площ 8,54 м² с нови с алуминиев профил с двоен стъклопакет от вътрешно нискоемисионно „К – стъкло“ и външно слънцезащитно стъкло и с прекръснат термомост с коефициент на топлопреминаване $U \leq 1,40 \text{ W/m}^2\text{K}$.</p> <p>ГРУПА С: Мерки по системите за генериране на топлина/студ и по системите за отопление, охлаждане, вентилация, БГВ и осветление</p> <p>C6 Мерки по генератора на топлина: Мярката предвижда доставката и монтаж на 3 термомоплени агрегата въздух-вода за отопление, охлаждане и БГВ на сградата. Термомоплите са с отоплителна мощност $Q_{ot} = 26 \text{ kW}$. За акумулиране на енергията и оптимизиране на работата на системата се предвижда монтаж на буферен съд с обем 1000л Мярката предвижда също подмяна на радиатори с подови вентилаторни конвектори, които ще бъдат използвани и за охлаждане през летния период. Мярката предвижда и монтиране на 2 броя високоефективни рекулератори във физкултурният салон.</p> <p>C7</p> <p>C8</p> <p>C9</p> <p>C10 Мерки по системата за сграден енергиен мениджмънт: Мярката предвижда изграждане на система за автоматизация, мониторинг и управление на енергията. Предвиждат се: • Управление на вентилаторни конвектори със седемдневен програматор • Програмируеми стайни термостати • Контролер за управление на термомопа • Smart метри, за мониторинг на производството и консумацията на генерираната от Фотоволтаичната инсталация енергия</p> <p>C11</p> <p>C12 Подмяна на осветителни тела Мярката предвижда подмяна на всички осветители с ЛОТ и ЛНЖ с нови високоефективни LED светлоизточници.</p> <p>ГРУПА D: Други мерки</p> <p>D13 Подмяна на външните осветителни тела Мярката предвижда подмяна на външен осветител с ЛОТ с нов високоефективен LED светлоизточник.</p> <p>D14</p> <p>УКАЗАНИЯ ПО Т. 5.1: 1. Обозначението на мерките (B1... C6... D14...) съответства на обозначението на типизираните мерки в т. 5.2. Ако са предписани мерки B1, B3 и C13, краткото описание се вписва на съответстващите на тези мерки редове. Другите редове остават празни.</p> <p>5.2. КРАТКО ОПИСАНИЕ НА СИСТЕМИТЕ ЗА ПРОИЗВОДСТВО НА ЕНЕРГИЯ ОТ ВЪЗВНОВЯЕМИ ИЗТОЧНИЦИ</p> <p>PV инсталация за производство на електроенергия за собствени нужди и батерии за съхранение на енергията: Мярката предвижда изграждане на фотоволтаична инсталация за производство на електроенергия за собствени нужди с инсталирана мощност от 70 kWp PV и система за съхранение на енергията с капацитет от 150 kWh. Планира се монтаж на хибриден 3-фазен инвертор с мощност 50kW, който да не подава излишната енергия в мрежата. Излишният генериран в слънчевите часове ще се съхранява в батериите, които ще имат живот над 6000 цикъла. Съхранената енергия ще се подава към консуматорите в часовете без или с недостатъчно производство.</p> <p>5.3 ПРЕПОРЪКИ</p>	

Допустими за финансиране

- Видовете дейности за които се предоставя финансиране в размер на **до 70 %** от стойността са описани в **sheet Savings 1** на резюмето на доклада от извършеното обследване за енергийна ефективност на сградата.
- Това е минималният обем дейности, които трябва да се предвидят в проекта и да се изпълнят на обекта за да се постигнат изчислените в обследването спестявания на енергия и емисии CO₂.
- В проекта могат да се предвидят материали с равни или по-добри технически характеристики.
- Предписаните в изборния за изпълнение пакет мерки за повишаване на енергийната ефективност са задължителни за включване в проекта.

Други необходими дейности – финансиран се от Бенефициера

- Строително-монтажни работи (СМР), които не са ЕЕ мерки - съставя се отделна количествено-стойностна сметка (КСС).

Други дейности, които не са СМР - финансиран се от Бенефициера

- Образователни програми - заплати на учители и материали.
- Строителен и авторски надзор, инвеститорски контрол.

ТЕХНИЧЕСКИ /РАБОТЕН ПРОЕКТ



Имате готов проект с разрешение за строеж

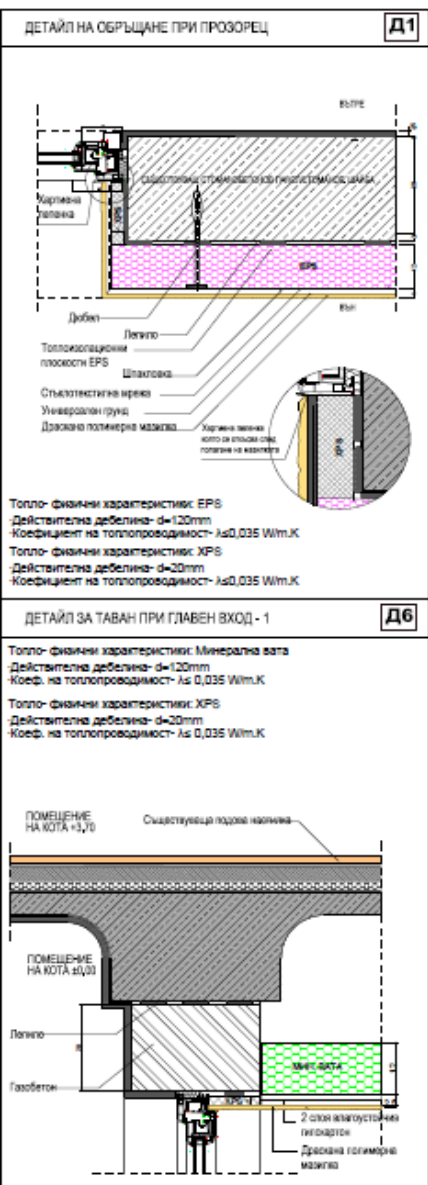
- Внимателен преглед на проекта – да са включени всички енергоспестяващи мерки, описани в ДООЕ.
- Съгласуваност и съответствие между отделните части.
- Сметна документация подредена по енергоспестяващи мерки, КСС, ТСМ, детайли.
- Да е окомплектован съгласно Приложение 8 - Изисквания към инвестиционните проекти.
- Представя се в **два еднообразни екземпляра** и записан на **електронен носител**.
- Внася се за преглед в посочения в писмото срок след предварително уговорени дата и час.



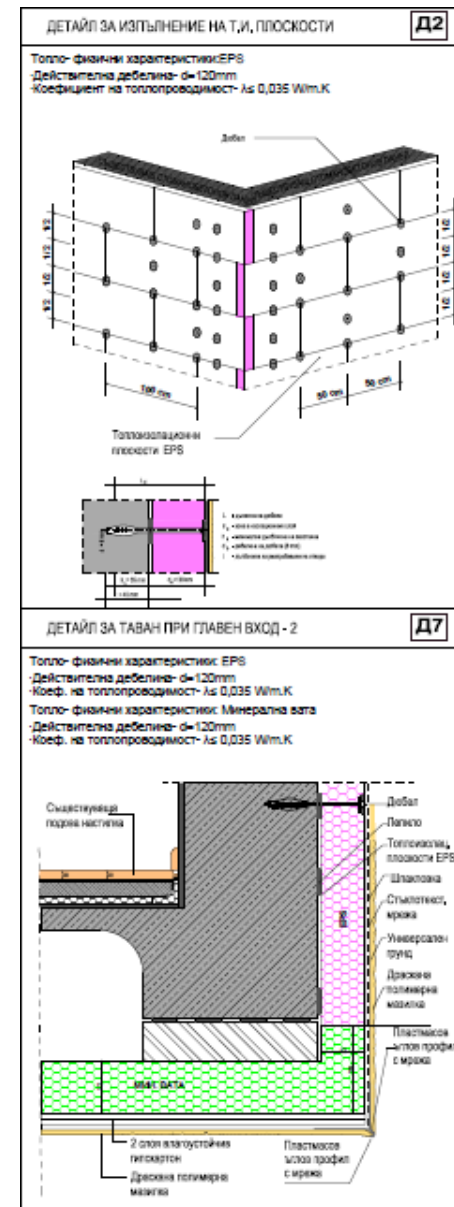
Тепърва ще възлагате проектиране

- Заданието за проектиране да обхваща всички предписани в ДООЕ енергоспестяващи мерки.
- По желание на Възложителя могат да се проектират и дейности извън ЕСМ, които са за сметка на Бенефициера, но ще се изпълнят паралелно с ЕСМ.
- Минималните характеристики на заложените материали да отговарят на материалите в ДООЕ.
- Проекта да включва всички предписани в ДООЕ мерки.
- Проекта да се изготви в посочения в писмото срок.
- Сметната документация, окомплектовката, представянето и внасянето са като тези с готови вече проекти.

ПРЕДВАРИТЕЛЕН КОНТРОЛ НА ИНВЕСТИЦИОННИТЕ ПРОЕКТИ



- На приетите инвестиционни проекти се осъществява проверка по същество и се изпраща становище със срок за отстраняване на неточностите ако има такива.
- Предварителен контрол на инвестиционните проекти – Приложение 20.
- Становище от предварителен контрол.
- Проверка качествата на предвидените материали.
- Проверка за съответствие на предвидените за изпълнение енергоспестяващи дейности с доклада от обследването за енергийна ефективност
- Проверка документи.
- Проверка КС, КСС и спецификация материали.
- Корекции след становище
- След отстраняване на неточностите или ако няма такива след прегледа по същество на проекта ИБ на НДЕФ изпраща писмо за приключило съгласуване на проекта.



ПРОЦЕДУРА ПО ЗОП



- НДЕФ ще разработи примерни тръжни процедури, които ще предостави на Бенефициерите.
- НДЕФ осъществява предварителен контрол на подготвена тръжна процедура.
- Тръжната процедура се провежда в съответствие с дадените от НДЕФ насоки – Приложение 9.
- Критерий за възлагане на поръчките - чл. 70, ал. 2, т. 1 от ЗОП, а именно „най-ниска цена“.
- Разглеждане на заявления за участие и оферти – чл. 104, ал2 от ЗОП – „обратен ред“.
- Последващ контрол на публикувана тръжна процедура – съответства ли публикуваната тръжна процедура на одобрената.

ИЗБОР ИЗПЪЛНИТЕЛ НА СМР

Последващ контрол на проведена поръчка, избран изпълнител и подписан договор за СМР
НДЕФ проверява проведената от Бенефициера процедура за избор на изпълнител на СМР/ЕСМ.

Проверката се извършва на два етапа:

- проверка преди подписване на договора за възлагане на обществената поръчка с участника, определен за изпълнител на СМР/ЕСМ (ценово и техническо предложение на участника, качество на предложените за влягане в обекта материали, анализи на единични цени, протокол от работата на комисията, решение за определяне на изпълнител, ЕЕДОП на участника).
- проверка след подписване на договора за възлагане на обществената поръчка с избрания изпълнител (процедура по обжалване, договор за СМР и всички придружаващи го документи).
- Проверката се извършва на базата на Контролен лист (Приложение № 21)
- Приложение 21 – основание за Договор между НДЕФ и Бенефициера.

Избора на изпълнител за СМР е ключова стъпка за качествено и срочно изпълнение на проекта.



ДОГОВОР ЗА ФИНАНСИРАНЕ



- НДЕФ изготвя договор за безвъзмездна финансова помощ – Приложение 10.
- Договорът се подписва от директора на ИБ и председателя на УС на НДЕФ.
- Открива се строителна площадка – **присъства представител на НДЕФ.**
- Датата на влизане в сила на договора за финансиране е датата на откриване на строителната площадка – Протокол 2 по Наредба 3 от 31 юли 2003 г. за съставяне на актове и протоколи по време на строителството.
- Срока на договора е в календарни дни.
- Датата на откриване на строителната площадка се уговаря предварително между НДЕФ и Бенефициера.
- Представяващият Бенефициера подписва договора за финансиране.
- Договорът не предвижда авансови плащания.

ИНФОРМАЦИОННА ТАБЕЛА

- 1.Дата на откриване на строителната площадка :
- 2.Номер и дата на разрешението за строеж :
- 3.Адрес на строителната площадка :
- 4.Възложител :
- 5.Вид на строежа :
- 6.Строител :
- 7.Строителен надзор :
- 8.Кординатор по безопасност и здраве за изпълнение на строежа -
- 9.Планирана продължителност на работа на строителната площадка :
- 10.Планиран максимален брой работещи на строителната площадка :
11. Подизпълнители :
- 12.Планирана дата за започване на работа на строителната площадка -
- 13.Кординатор по безопасност и здраве за етапа на проектиране -
- 14.Проектански екип и авторски надзор -

ИЗПЪЛНЕНИЕ НА СМР



- Наблюдението и контролът по изпълнението на СМР се извършва от представители на бенефициерите по Подпрограмата и експертите на НДЕФ.
- Експертите на НДЕФ проверяват съответствието на доставените на обекта материали с декларираните в техническото предложение на изпълнителя и качеството на изпълнение на строително-монтажните дейности.
- СМР – само и единствено играните на търга, за които има анализи на единичната цена.
- Материали – декларираните в техническото предложение.
- При установяване на доставени материали с по-лоши показатели от декларираните експертите на НДЕФ имат право да изискат отстраняването на материала от обекта и доставянето на нов , отговарящ на декларирания за влагане в техническото предложение.
- Замяна на материал – по изключение, след предварително уведомяване на НДЕФ. Равни или по-добри показатели от предложените на търга.
- Представители на НДЕФ имат право по всяко време на мониторинг и проверка на изпълнението на проектите.



ОТЧИТАНЕ ИЗПЪЛНЕНИЕТО НА СМР

- Изпълнителите на СМР имат право на едно междинно и едно окончателно плащане. Съгласно правилата за финансиране по Подпрограмата, **НДЕФ не изплаща аванси.**
- Междинното плащане се изплаща на изцяло завършена енергоспестяваща мярка или напълно завършена фасада след измерване на действително изпълнените СМР.
- Стойността на междинното плащане не може да надвишава 70 % с ДДС от пълния размер на безвъзмездната финансова помощ.
- Заменителна таблица се допуска само за позиции от КСС, за които има единични цени от тръжната процедура. Нови видове работи не се допускат.
- НДЕФ изпраща образец на заменителна таблица
- Пакетът Искане за междинно плащане съдържа документите, посочени в Приложение 14 - Изисквани документи за сключване на договор за финансиране и за подаване искане за плащане. Приложенията се намират на сайта на НДЕФ.
- Условие за извършване на междинно или окончателно плащане по Подпрограма ЕЕОУДГ е наличието на подписан от всички участници в проверката Контролен лист (Приложение № 15), съдържащ подробно описание на всички реално завършени СМР или доставки.

ДОКАЗВАНЕ НАМАЛЕНИЕТО НА ГОДИШНО ПОТРЕБЛЕНИЕ НА ЕНЕРГИЯ И ЕМИСИИ НА ПАРНИКОВИ ГАЗОВЕ

- Преди подаване на пакета документи за окончателно плащане Бенефициера трябва да представи на НДЕФ:
 - доклад от оценка на резултатите от изпълнените мерки за повишаване на енергийната ефективност в сграда.
 - протокол за потвърждение на постигнатите енергийни спестявания в съществуващи сгради.
- Доклада и протокола се изготвят от лице вписано в публичния регистър по чл. 44, ал. 1 от ЗЕЕ, различно от лицето извършило обследването за енергийна ефективност при кандидатстването на проекта.
- В доклада и протокола се описват **действително изпълнените енергоспестяващи мерки и действително вложените материали** при изпълнението на строително-монтажните дейности.

ОБЩО ЗА ИЗБРАНИЯ ПАКЕТ ЕНЕРГОСПЕСТЯВАЩИ МЕРКИ И ОПОЛЗОТВОРЯВАНЕ НА ЕНЕРГИЯ ОТ ВЪЗОБНОВЯЕМИ ИЗТОЧНИЦИ	СПЕСТЯВАН ИЯ НА ПОТРЕБНА ЕНЕРГИЯ	СПЕСТЯВАН ИЯ НА ПЪРВИЧНА НЕВЪЗОБНО ВЯЕМА ЕНЕРГИЯ	СПЕСТЯВАН ИЯ НА ПЪРВИЧНА ВЪЗОБНОВЯ ЕМА ЕНЕРГИЯ	СПЕСТЯВАНИ Я НА ФИНАНСОВИ СРЕДСТВА	НЕОБХОДИМ И ИНВЕСТИЦИИ	СРОК НА ОТКУПУВАНЕ	СПЕСТЯВАНИЯ НА ЕМИСИИ CO ₂
	kWh/год.	kWh/год.	kWh/год.	лв./год.	лв./год.	лв.	t/год.
	146990.470	186066.481	-54900.022	105382.159	590964.859	5.608	71.437

б.	Намаление на емисиите на парникови газове CO ₂	t/годишно	89,85
		%	60,19

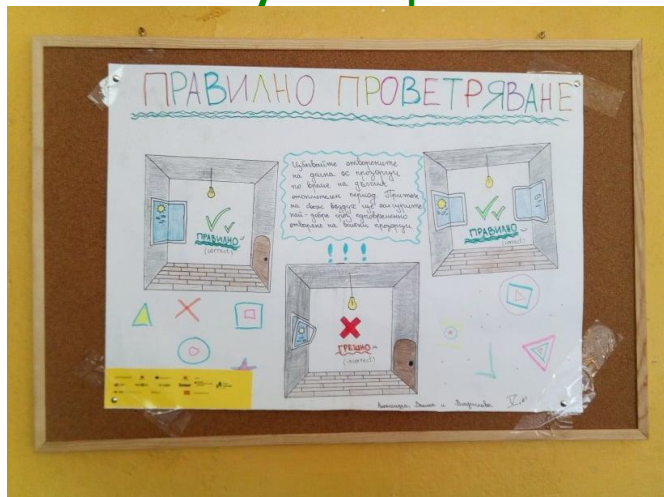
ОТЧИТАНЕ НА СПЕСТЯВАНИЯТА

- Със своя заповед Бенефициерът определя лице, отговорно за докладването на разходите за енергия след приключване на проекта.
- Отговорното лице получава достъп до специално изготвен профил на Подпрограма ЕЕОУДГ в системата <https://municipalenergy.net/>.
- В продължение на пет години след завършването на СМР, отговорното лице отразява в системата месечните разходи на енергия.
- На видно място Бенефициерът **поставя табела с информация** за проекта и спестяванията.
- В случай че Бенефициерът по своя вина не постигне изцяло „зелените цели“ съгласно уговореното, той е длъжен да възстанови полученото финансиране, заедно със законната лихва от деня на получаването.

ДЕЙНОСТИ ЗА ПОВЕДЕНИЕТО НА ПОЛЗВАТЕЛИТЕ



Енергийни мениджъри
на училището



- Само в училищата (без детските градини)
- Всички са предвидили такива дейности
- Ангажиментът е на училищата, но с подкрепата и отговорността и на общината
- Среца с директорите на училищата - **22 април 2026**
- Определяне на учителите
- Обучение за учителите - **юни 2026**
- Доставка на измервателни уреди
- Включване в плана за извънкласни дейности
- Създаване на енергийните екипи
- Изпълнение на дейностите от програмата
- Отчитане на резултатите

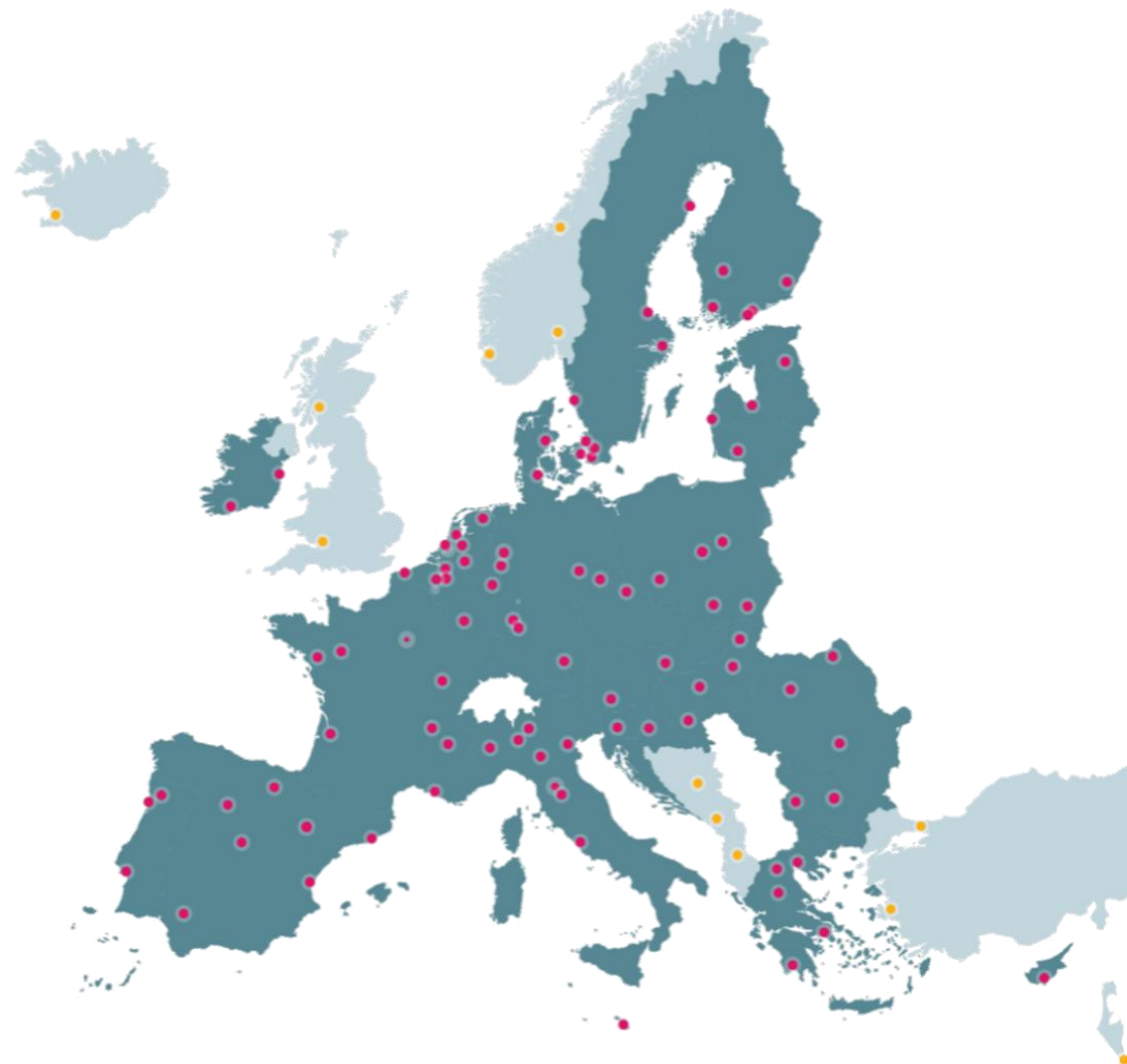
Мисията на ЕС за “Климатично неутрални и интелигентни градове до 2030 г.”

ЕС изпълнява Мисия “Климатично неутрални и интелигентни градове до 2030 г.”

Цели на Мисията:

- 100 климатично неутрални и интелигентни европейски градове до 2030 г.;
- да гарантира, че тези градове действат като хъбове за експериментиране и иновации, **давайки възможност на всички европейски градове да последват този пример до 2030 г.**

Инициативата NetZeroCities, координирана от Climate-KIC, подпомага Европа по пътя ѝ към климатична неутралност, чрез предоставяне на градовете на експертиза и услуги, ориентирани към техните нужди.



100 EU cities & 12 cities from
Horizon Europe Associated Countries

ОНЛАЙН ПЛАТФОРМА, ПРЕДЛАГАЩА:

Инструменти и ресурси



- Инструменти за самостоятелна употреба – планиране, изграждане на портфолио, финансиране
- Достъп до документи, ресурси, климатичните договори, изследвания
- Покани за кандидатстване и възможност за търсене на партньори

Изграждане на капацитет



- Безплатен онлайн курс за планиране за представители на общини
- Безплатни обучения
- Онлайн събития с разнообразни теми

Учене от опита на други градове

- Онлайн групи за дискусия
- Възможност за посещения и обмен с градове от Мисията
- Програма за побратимяване с градове от Мисията

Винаги налична техническа подкрепа

Годишна конференция на градове от Мисията

ПЪРВИ СТЪПКИ В ПЛАТФОРМАТА

- Присъединете се като град със сходни на Мисията цели чрез [регистрация](#) в платформата и [абониране за бюлетина](#)
- **Всички възможности, покани, регистрации, кандидатствания се обявяват в бюлетина.**
- [Включете се](#) в групата за ориентация на нови градове
- **Работен език на платформата е английски**
- За повече информация, може да се свържете с Helpdesk: infocities@netzerocities.eu



БЛАГОДАРЯ ЗА ВНИМАНИЕТО!

Всички материали – www.ecofund-bg.org

Въпроси – по електронна поща – ecofund@ecofund-bg.org

НАЦИОНАЛЕН
ДОВЕРИТЕЛЕН
ЕКО ФОНД



NATIONAL
TRUST
ECO FUND